

get the look

אם גם אתם התאהבתם בסגנון האלגנטי של הדירה ורוצים ליצור סגנון דומה אצלכם בבית, אספנו לכם כמה טיפים ופריטים משלנו. כדי ליצור תחושה אקלקטית כמו זו, צריך להשקיע בפריטים עם סיפור, בפלסט צבעים נכונה ולא לפחד לערבב סגנונות שונים.

KEY MATERIALS

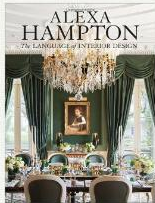


DECORATION



צלחות פורנסטי, רנבי כיכר המדינה

הה מריא פריז



Alexa hampton Book, Amazon 34\$



Chair, Stools & Chairs 59\$



Black Candle, Frette
להשיג בפרטה, כיכר המדינה

DESIGNER TIP

בדרך כלל אנשים בארץ מפחדים מוילונות. אם בכלל עושים אותם לרוב הם בצבע לבן עשויים בוד פשוט. אנחנו בעד לשלב בדים, צבעים וטקסטורות. לעשות וילונות חצי חצי כמו שגלעד עשה בדירתו זו בחירה מצויינת כדי לתת עוד עומק לעיצוב הפנים. וילון הוא גם רעיון מצויין להסתרת מכשירי חשמל על קיר או לייצירת מחיצות.

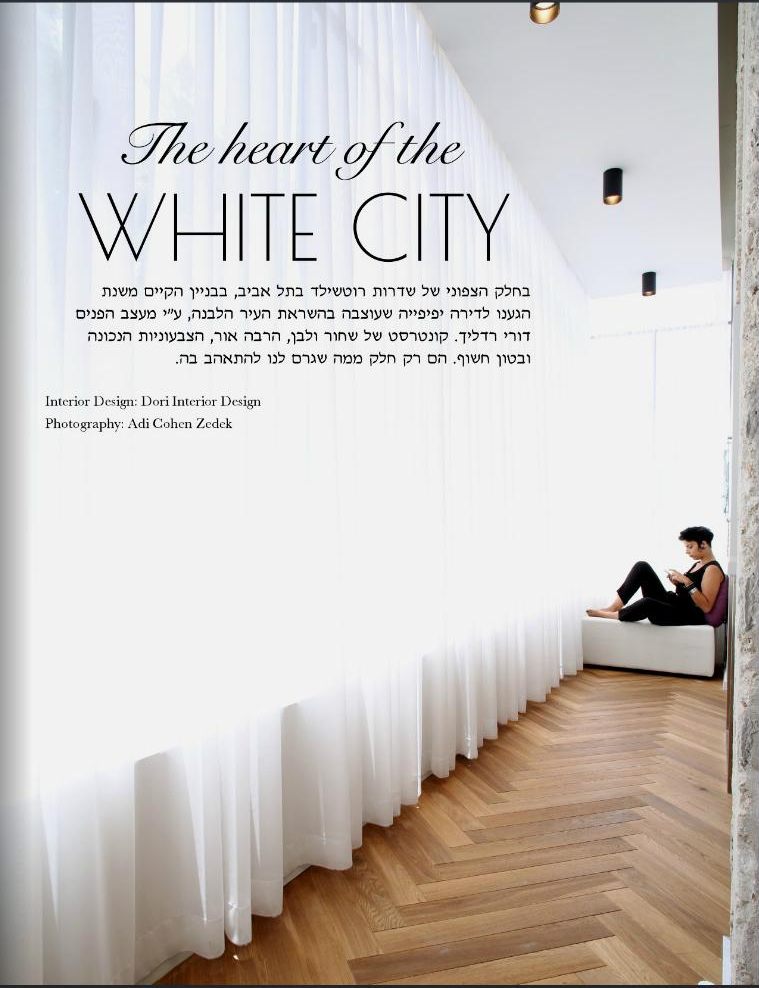


The heart of the WHITE CITY

בחלק הצפוני של שדרות רוטשילד בתל אביב, בבניין הקיים משנת הגענו לדירה יפיפייה שעוצבה בהשראת העיר הלבנה, ע"י מעצב הפנים דורי רדליך. קונטרסט של שחור ולבן, הרבה אור, הצבעוניות הנכונה ובטון חשוף. הם רק חלק ממה שגרם לנו להתאהב בה.

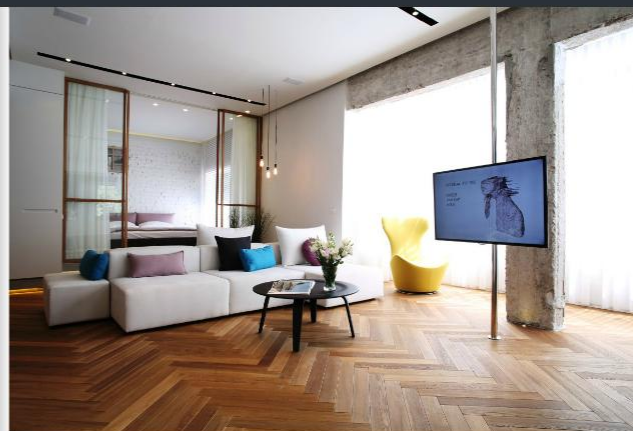
Interior Design: Dori Interior Design

Photography: Adi Cohen Zedek





מבט מההכנסה אל הספה בסלון
 שעוצבה במיוחד בשביל הדירה
 ומכסה מטרוב אל התאורה הנסתרת
 מתחת לבמה הדר השונה.



“

”מיקומה הייחודי של הדירה ברובע לב העיר הלבנה,
 היווה את נקודת המוצא לקונספט העיצובי.”

בחלק הכי נחשק של שדרות רוטשילד, החלק הצפוני הקרוב להבימה, שופצה דירת שלושה וחצי חדרים
 חזיתית והפכה מדירה צופה רויית קירות ומסדרונות לדירה פתוחה, מוארת וימיפיה.
 “הבניין קיים משנת 1938, כאשר בשנת 1996 עבר הבניין שיפוץ במהלכו הוחלפו כל חלונות הבניין לחלונות
 בלגים, עליהם החלטנו לשמור במהלך השיפוץ”, מסביר דורי רדליך אשר אחראי על העיצוב המקסים.
 “הדירה הייתה דירת שלושה וחצי חדרים טאד צפופה, היו הרבה הבדלי גובה בריצוף ובתקרה, מערכות
 החשמל והאינסטלציה היו מאד ישנות והמטבח היה קטנטן כמעט ללא משטחי עבודה, דירה נטולת חן, אור ומרחב.”
 את הדירה צריך היה דורי לתאים לדרשות בעלי הבית, תושבי חוץ אשר ביקשו את הדברים הבאים:
 חלל ציבורי רחב ידיים, כות שחושף את השדרה במלוא הדרה. יחידת הורים הכוללת חדר הרצה מפנק צמוד וחדר
 שינה נוסף אשר ישמש לארח. תהליך השיפוץ נמשך שלושה חודשים, הדירה שופצה מהיסוד,
 כמעט כל הקירות הוסרו, המסדרונות בוטלו והותקנו מערכות אינסטלציה, חשמל ומיוג אוויר חדשות.
 “מיקומה הנחשק והייחודי של הדירה ברובע לב העיר הלבנה, היווה את נקודת המוצא לקונספט העיצובי.”
 כשכנסים לדירה הדבר הראשון שרואים הוא את החלל הציבורי הפתוח, את תשומת הלב הראשונית תופסת הספה
 הגדולה הייחודית שעוצבה המיוחד לחלל ומאפשרת ישיבה משני צידיה, רביצה על השילונג וכמו כן, ישנה אפשרות
 לפרק את חלקי ההדום ממנה ולנייד אותם למיקומים אחרים בדירה כמו למשל כשרוצים לארח.



קוביה לבנה במרכז הדיירה, עליה תלויה עבודת אומנות של אמן בריטי.

כאשר עומדים עם הגב אל השדרה אפשר לראות קיר שחור אשר חוצה את הדיירה לאורכה, במרכזו בולטת החוצה קוביה לבנה המנותקת מהתקרה. "קוביה זו היא לב הבית, היא מדמה את לב העיר הלבנה" מסביר דורי. בתוך הדיירה אשר מאופיינת בצבעוניות מעט כהה יותר, בגלל קיר הגגרות השחור ופרקט העץ, נותנת הקוביה הלבנה מן תחושת איזון במראה הבית. הקוביה היא בעצם חדר רחצה ושירותים שהפנים והחוץ שלה מאופיינים במראה נקי, מנימליסטי ומודרני, ללא פאנלים וללא משקופים. גם דלת הכניסה אל חדר הרחצה היא דלת ייחודית הנכנסת לכיס ייעודי, כך שלא תבלוט מחוץ לגבולות הקוביה. הקיר השחור אשר חוצה את הבית הוא בעצם ארון קיר ענק. מצד ימין של הקוביה ליד הכניסה לבית, משמש הארון כארון שרות ואחסון, כולל מכונית כביסה ומייבש נסתרים. מצד שמאל לקוביה, הארון מהווה כחציצה בין יחידת ההורים לחלל הציבורי, בעזרת דלת נסתרת כחלק מיחידת הגגרות. עבודת הגגרות של קיר האחסון ממשיכה ישירות אל המטבח, שם ייצר המעצב פינת קפה ייחודית המהווה זריקת צבע לחלל באמצע המטבח נמצא אי לבן אשר מתבר שוב בין הצבע השחור לשאר הבית, סביבו מפורזים כסאות בר אשר מהווים עוד מקום ישיבה.



"אלמנט בולט ייחודי ואהוב עליי במיוחד
בבירה, הוא עמוד וקורה שבחרנו לחשוף
ולהציגם בחלל בצורתם הגולמית. שיהוו
מעין סממן לעבר, לכל התהליך שהדירה
עברה עם השנים. בחרנו שלא להסתיר
את הפגמים, השברים והמלט כניגוד
לחלל הנקי והמודרני כפי שהוא היום."
החלל הציבורי והדירה בכללותה
טאופיינים באקלקטיות של חומר,
שילובים של עץ, בטון, זכוכית
וברזל זה לצד זה.
הצבעוניות ברובה מונכרומטית אך
חמימה, הרבה מזה הודות לפרקט
ה-FISH BONE הדומיננטי.
נגיעות הצבע כמו כריות הספה,
הכורסא הצהובה וקירי הקפה
נותנת אווירה חמימה גם כן.



מבט מכיוון חדר השינה אל חלל המטבח
הפתוח ואל השדרה.



מיקומה של הדירה הליד גם את האלמנטים העיצוביים של חדר האירוח הממוקם בחלקה הצפוני של הדירה. "בחרנו להגביה את חדר האורחים על פני במה שחופתה בציפוי בטון מילמטרי, קריצה לתאטרון הבימה, השוכן בחלקה הצפוני של השדרה."

בין חדר האורחים לחלל הציבורי אין קיר בנוי, החיץ ביניהם בוצע באמצעות מחיצות זכוכית עם פרופילי עץ, המספקות גם בידוד אקוסטי. פרטיות מתקבלת כאשר סוגרים את הילון באטום המתקן מעבר למחיצות הזכוכית. "בב החדר, בחרנו לקלף את הטיח וככך לחשוף את לבני הבניה המקוריות, בקיר נתגלתה נישא שנחשפה והחלטנו לקבל אותה באהבה, תכננו לטוכה יחידת מידוף."



מבט מהסלון אל חדר האורחים



התאורה בדירה מינימליסטית ונסתרת. היא איננה מייצרת עומס בחלל, אך עם זאת מתוחכמת ומפוצלת כך שכל אזור שבחורים לראי או לכבות, משנה משמעותית את האווירה בחלל. "מלבד התאורה הטכנית בחרנו לדירה גופים מינימליסטיים עם נורות פחם ולצידם גופים גדולים, יחודיים ופלאי נוכחות."

“

“בין חדר האורחים לחלל הציבורי אין קיר בנוי, החיץ בניהם בוצע באמצעות מחיצות זכוכית עם פרופילי עץ, פרטיות מתקבלת כאשר סוגרים את הוילון האטום המותקן מעצבר למחיצות הזכוכית”



מבט אל פינת הטיבה אשר צופה
מסדרה.

KEY MATERIALS



גוני שחור לבן בתוך בית יכולים לתת תחושה קרה, בעיקר עם משולב בטון מוחלק או חשוף כדי להוסיף חמימות כדאי להוסיף פרקט כמו שנעשה בדירה, גם אנחנו ממליצים על דוגמת ה-FISH BONE.

get the look

איך לגרום לבית שלכם להפוך לחלל מודרני ומעוצב כמו זה? אספנו לכם כמה טיפים ופריטים משלנו חשוב לשמור על פלטת צבעים מונוכרומטית, ולהוסיף נגיעות צבע עדינות בפריטי דקורציה.

DECORATION



Pillows, Fox Home
טייץ 60

Sky Bulb, Anthropologic 148



Arm Chair, B&B Italia
ייבואים בארץ, The Box



Pantone Cup, Amazon 158



DESIGNER TIP

דלת כחלק מעבודת נגרות כמו שהמעצב עשה בדירה הנוכחית, זה פתרון נהדר לסדר ואחידות בחלל



Coffee Tables, B&B Italia
ייבואים בארץ, The Box