



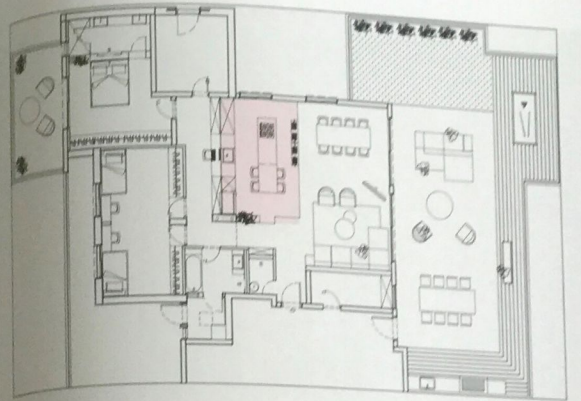
בני הזוג עובדים כל יום שעות ארוכות ולעתים ממשיכים לעבוד גם מהבית, ולכן קשר העין בין החללים היה מרכיב מהותי בתכנון, כדי שההורים יוכלו לנצל באופן מקסימלי את הזמן שהם שוהים בבית יחד עם הילדים. המטבח בנוי משתי צלעות מקבילות: הצלע האחורית מורכבת מארונות גבוהים המפרידים בין המטבח לבין פינת העבודה שמאחוריו, ובמרכזה שובץ חלון זכוכית המאפשר קשר עין בין שני החללים. מצד המטבח נצבעו הארונות בשחור ואילו מצד פינת העבודה - בלבן. מול הפתח מוקם הכיור ששולב במשטח העבודה השחור, משמאלו מקרר אינטגרלי ומקרר יין ומימינו תנור.

במקביל לארונות הגבוהים מוקם האי ועליו משטח עבודה לבן שבו שולבו הכיריים. הארונות שבצדו הקדמי של האי, הפונה לסלון, נצבעו בלבן, ואילו אלה שבצדו האחורי חופו בפורניר ועליו ידיות מזכוכית אקרילית שקופה עם פסי חריטה עדינים, שבוצעו לפי הזמנה על ידי אמן מומחה. חלק מיחידות האחסון הוקדשו לטובת תקשורת ומדיה ולצדן מוקמו שני מקומות ישיבה. מהמטבח ניתן לצפות לחלל הציבורי כולו וגם למרפסת החיצונית, שבה תוכננו מספר אזורי אירוח ומטבח חיצוני.

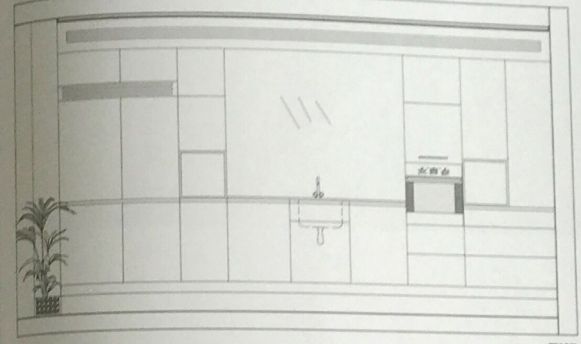


קולט ג'ונס | ווטסון אדאס





תוכנית



חזית

דורי רדליך 18

שטח הבית 150 מ"ר
 130+ מ"ר מרפסות
 שטח המטבח 16.5 מ"ר
 ביצוע ארו עיצובים בעץ
 צילום עדי כהן-צדק



דירת הקבלן בנתניה נרכשה על ידי זוג עם שני ילדים קטנים לאחר אכלוס הבניין. בני הזוג ביקשו ממעצב פנים דורי רדליך לפרוץ את העיצוב הקבלני הסטנדרטי ולשוות לדירה מראה חדשני ויצירתי. כבר בשלבי התכנון הראשוניים הם הגדירו באופן ברור ומפורט את הרצונות והצרכים שלהם, כך שהסקיצה הראשונה היתה זו שנבחרה ויושמה בשטח. ברוב הבתים, החלל הראשון שרדליך מתכנן הוא המטבח, משום שזהו המקום שבו מתקבצים כל בני המשפחה; ובשונה משאר החללים בבית, את תכנון המטבח הוא מתחיל דווקא מהעיצוב הרעיוני וממנו גוזר את ההחלטות הפונקציונליות. באופן זה הוא מצליח לנתק את תהליך העיצוב מהשבלונות המוכרות בעיצוב מטבחים ויוצר שפה עיצובית אחידה שקושרת בין כל חללי הבית.

אף על פי שהיה מדובר בדירה חדשה, היא שופצה מן היסוד: המטבח מוקם משמאל לכניסה ופינת האוכל והסלון מימין, והם משקיפים למרפסת הרחבה. דלת הכניסה נפתחת מול ספרייה ברזל גבוהה היוצרת חציצה עדינה בין אזור הבישול לחלל האירוח. היא מאפשרת לבעלי הבית להציג לראווה את אוסף הספרים העשיר שלהם ומהווה אלמנט עיצובי משמעותי בחלל. הספרייה והמטבח בנויים על במה מחופה במיקרוטופינג בטון עם פסי תאורה נסתרים, והיא יוצרת חלוקה ברורה בחלל הפתוח, מפרידה את המטבח מיתר החלל המחופה בפרקט, ומרמזת על חשיבותו בחיי היומיום של בני הבית.

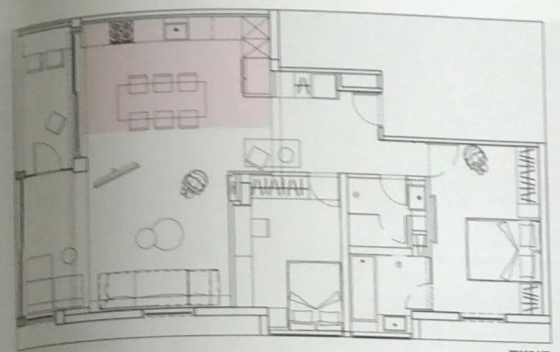


ANNE HERTZ LAB GRAD

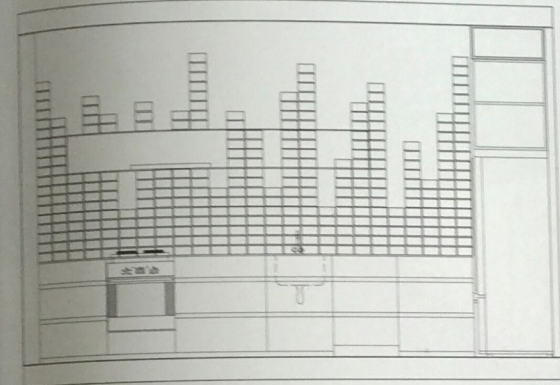
החיות הקדומות של הדינה כונה מורטוב, וגל מנת להכניס את סביבי רב ככל האפשר ולהיזר
 חולל אירוע מאור, הוחלט לסיים את החיות, שאורכה כ-9 מ', כמה שיותר נלגי הוץ וחלק
 אותה בין מופסת מהחיה לנטינו סטור.

בעל הבית מרצה לאורח ולכן ביקש חלקה לאזורי אירוח בסגנונות שונים, ובזאתאם חולק
 החלל הציבורי לארבעה אזורים בעלי אופי שונה, הינו בין בנים לוחץ ובין ישיבה מסורתית
 סביב שולחן לבין ישיבה נוחה ומוגה. הראשון הוא בית האוכל האמורה למטבח, שמעליה
 שביץ טיך מאורה בסגנון תעשייתי עם מנורות גלגלות, וממנו משתלשלת שתי טרות השומות,
 השני הוא חדר הבמה שבמרכז, היצר המטכיות בין משטח העבודה שבמטבח לבין הדלפק
 הרצוף, השלישי הוא הכניס, אשר הוגבה ליתר החלל בעזרת צמה מחופה במרקם, שעליה
 הצבה מוטלת ישיבה נמוכה על מרצפים, ואילו הרביעי הוא הסלון, הניצב מול המטבח,
 וביניהם חצאת טלוויזיה על עמוד.





תוכנית



חית

39
דורי רדליך

שטח הדירה 90 מ"ר
שטח המטבח 13 מ"ר
ביצוע סיון הנגר
צילום עדי כהן-צדק



את הדירה הזאת, הממוקמת במרכז תל אביב בניין משנות ה-50 של המאה הקודמת, רכש רווק, שותף ברשת מסעדות, למטרת מגורים. מצבה של הדירה היה ירוד לאחר שנים ארוכות שבהן הושכרה לדיירים מזדמנים, היו בה שלושה חדרי שינה ומטבח משותף, ללא סלון ומרפסת, ונדרשו חלוקה מחודשת ושיפוץ מסיבי. בהשראת אורח חייו של בעל הדירה ומיקומה, בין מתחם בול וצמתים סואנים, הגה מטעב פניס דורי רדליך רעיון עיצובי שכתרתו "המקצב העירוני" ומטרתו לשלב בעיצוב הפנים אלמנטים של תנועה חרימה. במטבח, הממוקם מימין לכניסה, חופה הקיר האחורי באריחים תכולים בפריסה א-סימטרית גבוהים משתנים, ואלה נמשכים החוצה אל המרפסת ומהווים מרכיב משמעותי בעיצוב החלל וביצירת אווירה צעירה ודינמית.

בחירת החומרים נגזרה מהרעיון שהוגדר ומחיבור חלל הפנים לסביבה העירונית שבה ממוקמת הדירה. בעל הבית ביקש לעצמו דירה בהירה ומוארת ולכן הנוון הבסיסי הוא לבן בסלון שולב קיר בלוקים שנצבע בלבן ויוצר חיפוי עדין השומר על מרקם החומר, הרצפה חופתה בפרקט שחור ליצירת ניגוד ואילו במרחב כולו שולבו נגיעות של צבעי פסטל כמו כחול, ירוק-מנטה ורוד בשילוב עץ, כדי לאזן בין כל המרכיבים. המטבח תוכנן בצורת האות R, כשעל הקיר האחורי נשענים ארונות נמוכים ומשטח עבודה לבן במראה נקי, מעליהם תלויה קלפה לבנה ולצדה שובץ מדף פתוח מברזל דקיק, שנראה כמרחף מעל חיפוי הקיר הצבעוני. הקיר הימני הוטמע בנישה בנויה והוא כולל ארונות גבוהים בחיפוי פורניר ומקור

